



**STABILO**®



**HAND**



*and*  
**Brush**

**LETTERING**

**GUIDE**

designed by:



Rabenstein

# Sommaire

**Avant-propos** 3

## Matériel

Présentation des feutres et crayons 4

## Savoir-faire

Hand & brush lettering 6

Comment s'y prendre... pour le brush lettering 7

Système de ligne 10

Rudiments, échauffement, papiers 11

**Polices** 12

**Styles de brush lettering** 14

## Alphabets

En un coup d'œil 16

Lettres à copier 20

**Effets et décorations** 28

Technique de mélange des couleurs 31

Technique d'aquarelle 31

## Exemples

Structure 32

Matériel 34

## Inspiration

Quelques idées de lettering 36

## Avant-propos

Avec ce guide du hand et du brush lettering, mon souhait est de vous apprendre à connaître un peu mieux le monde merveilleux du lettering : présentation complète du matériel, savoir-faire, conseils et astuces, grand panel de polices et d'alphabets. Si vous agrémentez le tout d'une bonne dose d'inspiration, vous prendrez, je l'espère, autant de plaisir que moi à écrire !

Ce guide convient aux débutants comme aux plus expérimentés. L'une des choses les plus importantes à mes yeux, c'est de trouver son propre style !

Faites des essais, des expériences, mélangez les couleurs et les instruments. Essayez de faire preuve d'imagination et d'emprunter des chemins nouveaux. Et surtout, n'ayez pas peur de commettre ce que vous croyez être des erreurs ! Elles font partie du jeu et sont extrêmement importantes pour votre progression. C'est grâce à elles que nous apprenons et elles seules nous permettent de nous développer - même ce qui semble « mauvais » au début peut avoir du charme. Quand il est question de créativité, les notions de bon et de mauvais n'existent plus.

Ayez confiance en vous ! Le monde du hand lettering est un univers de beauté et de passion - alors plongez dedans avec joie, mettez votre imagination à l'épreuve et découvrez des choses nouvelles. Et n'oubliez pas le plus important : vous amuser ! J'espère que vous passerez de bons moments, que vous apprécierez ce guide et qu'il vous sera utile.



Thank!  
You!

*Haunah*

## Matériel

Sur cette page, je vous présente des feutres et des crayons parfaitement adaptés au hand et brush lettering. À côté de chacun d'eux, vous trouverez une description de ses caractéristiques. À noter que tous ces instruments se combinent à merveille entre eux ! Vous pourrez ainsi créer tout un panel d'effets, mélanger les couleurs et les techniques d'aquarelle.



### STABILO Pen 68 | 47 couleurs

Ce grand choix de couleurs vous donne toutes les chances de trouver la meilleure combinaison pour votre lettering ! Avec ce feutre de dessin, le mélange des couleurs et les techniques d'aquarelle deviennent faciles.



### STABILO pencil 160

Ce crayon graphite fait partie des incontournables : croquer et dessiner des contours de lettering ou d'esquisses. Vous pouvez ajouter des lignes pour vous guider et essayer différents styles pour démarrer.



### STABILO point 88 | 47 couleurs

Le stylo-feutre universel pour une écriture, des illustrations ou des croquis hauts en couleur. Sa pointe fine est idéale pour les détails et chacun trouvera son bonheur dans sa grande palette de couleurs !



### STABILO pointMax | 24 couleurs

Sa pointe robuste en nylon en fait l'outil idéal pour les majuscules, les lignes épaisses et la fausse calligraphie.







create  
Positivity

### STABILO Pen 68 brush | 19 couleurs

Avec ce feutre pour le dessin et sa pointe pinceau flexible, le lettering devient amusant ! Son encre à base d'eau vous garantit un beau mélange des couleurs. Sa pointe solide convient particulièrement aux débutants comme aux plus expérimentés.



### STABILO Pen 68 metallic 8 couleurs

Disponible en or, argent, cuivre, bleu, vert, vert clair, lilas et rose - ces couleurs métallisées donnent le meilleur d'elles-mêmes sur du papier foncé !



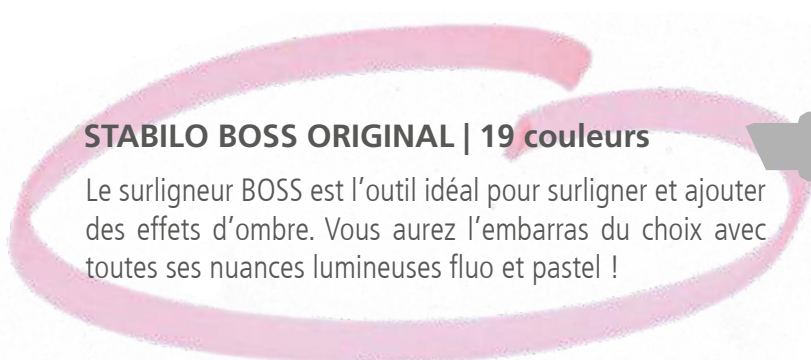
INSPIRE

### STABILO SENSOR F & M | 8 couleurs

Avec sa pointe montée sur amortisseur et son encre anti-taches, vous pouvez l'utiliser pour dessiner des contours précis et des lignes fines. SENSOR M peut aussi être utilisé pour tracer des lignes épaisses, remplir de petites zones ou écrire en lettres fines.



### STABILO BOSS ORIGINAL | 19 couleurs



Le surligneur BOSS est l'outil idéal pour surligner et ajouter des effets d'ombre. Vous aurez l'embaras du choix avec toutes ses nuances lumineuses fluo et pastel !

# Savoir-faire

## HAND LETTERING

Dans sa forme la plus élémentaire, le hand lettering est essentiellement une activité d'écriture. Mais sa vocation principale est évidemment de dessiner des lettres et des mots dans un but décoratif et artistique.

Le hand lettering est basé sur la typographie – l'étude des polices et leur structure – qui nous fournit un grand éventail de polices à dessiner et illustrer manuellement. Les rudiments, en page 11, vous donneront les informations essentielles, les caractéristiques anatomiques des lettres dans différentes polices et les objectifs à privilégier.

Le hand lettering est un art : associé à votre imagination, à quelques astuces et compléments, il vous ouvre les portes du monde des lettres, qui est presque infini.



Matériel utilisé :  
STABILO BOSS ORIGINAL Pastel (pour « sea »)  
STABILO point 88 (pour la fausse  
calligraphie, les lettres et les détails)

## BRUSH LETTERING

Sous-catégorie du hand lettering, le brush lettering s'applique à l'utilisation d'un outil spécifique : le feutre pinceau. Comme son nom l'indique, sa pointe est comparable à celle d'un pinceau. Elle est flexible mais pas aussi souple que sur un pinceau classique, ce qui permet de mieux la maîtriser.

Cette caractéristique essentielle permet de varier la pression exercée sur la pointe : avec plus ou moins de pression, vous obtiendrez ce style d'écriture très apprécié. Avec un peu de pratique, vous vous familiariserez vite avec la technique.



Matériel utilisé :  
STABILO Pen 68 brush

# Comment s'y prendre... pour le brush lettering

## Position

La manière de tenir le feutre pinceau ainsi que l'angle avec le papier sont essentiels pour profiter de votre activité d'écriture.

Une main contractée ou un angle trop prononcé ou trop plat rend votre travail inutilement difficile. Si vous tenez mal votre feutre pinceau, vous risquez de l'endommager. L'idéal est d'avoir un angle de 45° entre le feutre pinceau et le papier.

Mais il n'est pas nécessaire de le mesurer précisément : à chacun ses préférences. Avec de la pratique et de l'envie, vous trouverez vite la position la plus confortable et vous vous y tiendrez.

Il ne s'agit pas de définir de bonnes ou de mauvaises positions mais simplement de vous donner des conseils !



Le test des gouttes :

Faites rouler lentement la pointe de STABILO Pen 68 brush depuis l'extrémité avant jusqu'à l'extrémité arrière. La forme dessinée doit être celle d'une goutte d'eau. La pointe de la goutte vous indique dans quelle direction est orienté le feutre.

# Technique

Nous allons commencer par les rudiments, qui sont essentiels pour pratiquer le brush lettering.

Comme je l'ai déjà dit, utiliser un feutre pinceau consiste principalement à varier la pression exercée. En règle générale : les traits dirigés vers le bas demandent plus de pression et ceux dirigés vers le haut en demandent moins.

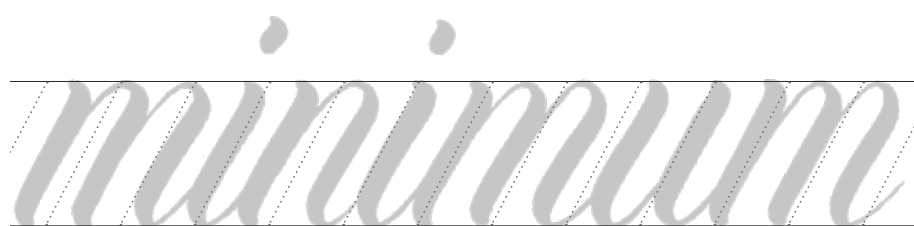
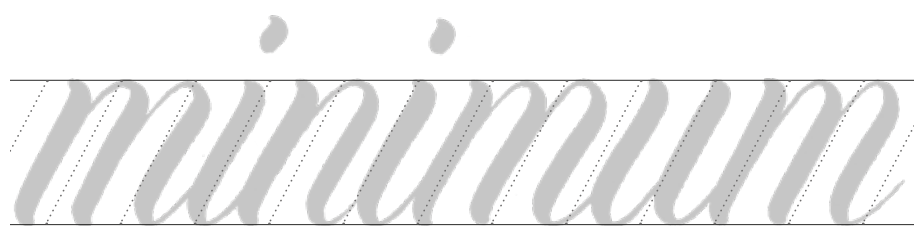
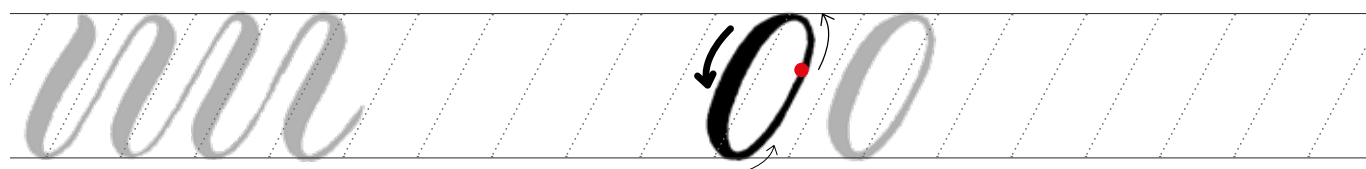
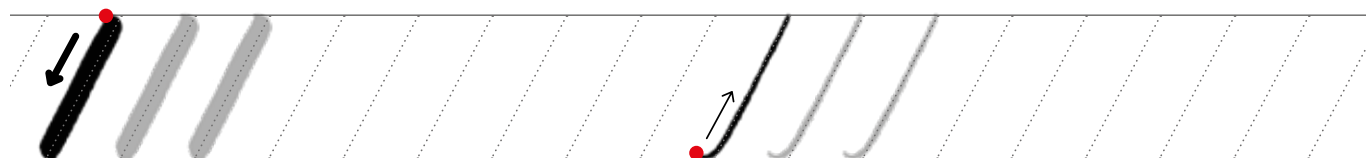
Les premiers exercices ci-dessous sont destinés à vous faire sentir ces changements de pression.

Avec beaucoup d'exemples, d'astuces et mon expérience, je vais vous montrer comment vous lancer dans le brush lettering !

Trait vers le bas = plus de pression

Trait vers le haut = moins de pression

- Point(s) de départ
- ↘ Plus de pression
- ↗ Moins de pression



Le mot « minimum » est idéal pour la pratique des traits vers le haut et vers le bas qui sont typiques du brush lettering !





Trait vers le haut = moins de pression



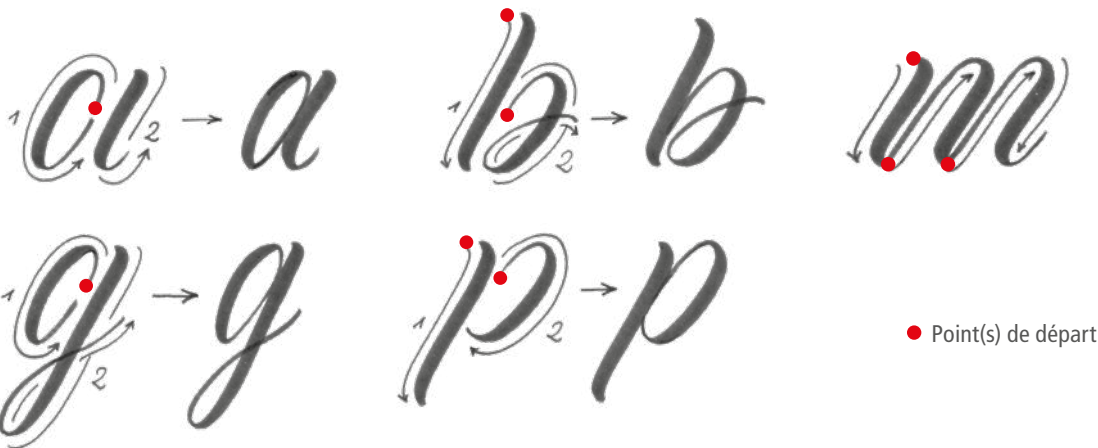
Trait vers le bas = plus de pression



Séquences 1 + 2

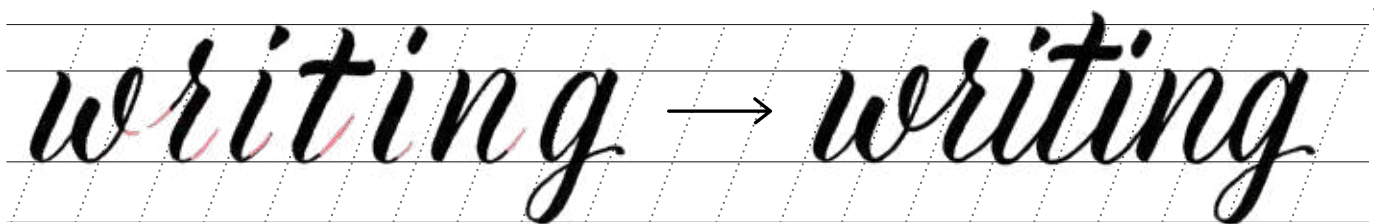
## Anatomie des lettres

En brush lettering, la plupart des lettres sont dessinées de la même manière : elles sont constituées d'une tige (= trait vertical) et d'une contreforme (appelée aussi « arrondi », comme dans les lettres a, b, g, p) ou d'un arc (avec les lettres m, n, w, u).

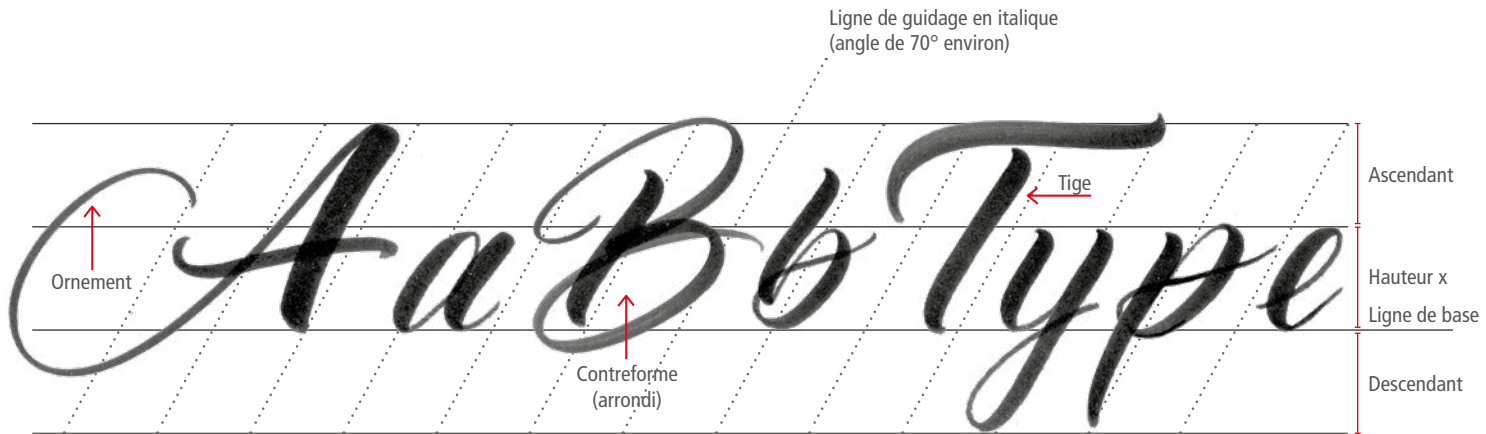


## Mots

Vous pouvez utiliser des petits traits verticaux de même angle pour relier les lettres entre elles et former des mots :



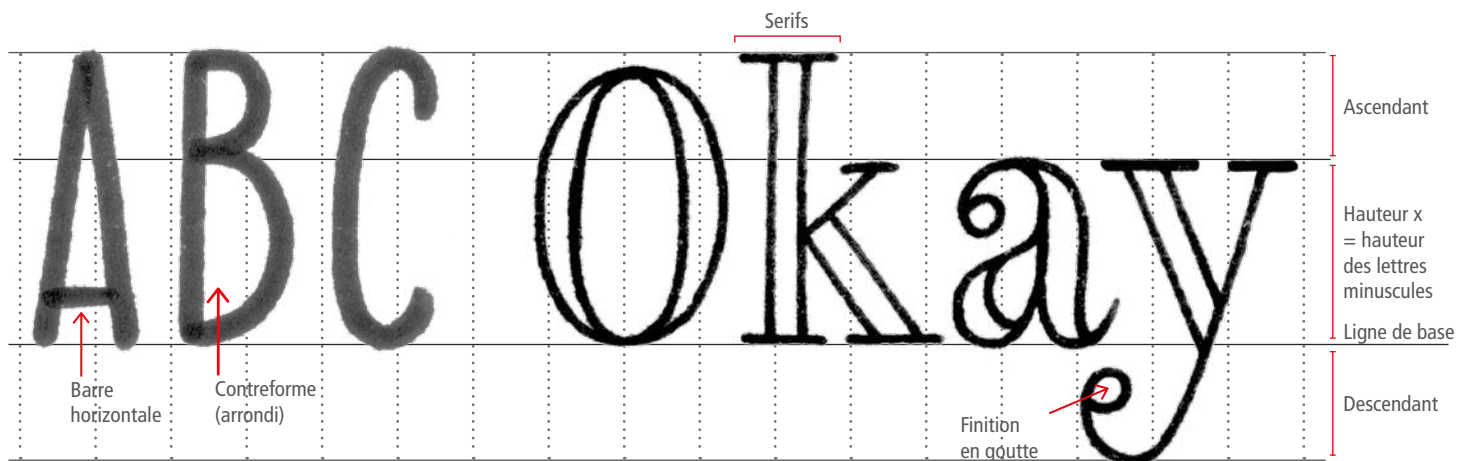
## Système de ligne 1 : italique, brush & fausse calligraphie



Petite astuce avant de commencer : dessiner une grille ou des lignes est extrêmement utile ! Non seulement une ligne de base, mais également (en particulier pour le brush lettering) des lignes italiques qui vous donneront l'angle des lettres.

En répétant et pratiquant suffisamment, vous arriverez à dessiner des lettres régulières et apprendrez à aimer l'écriture italique. Pour les débutants, il est préférable de choisir un angle à 70°. Pour les plus expérimentés, un angle d'environ 50° est adéquat.

## Système de ligne 2 : serif & sans serif



Pour toutes les polices droites, avec ou sans serif (serif = empattement), le système de ligne, même s'il est simple, vous permettra de dessiner des lignes verticales et horizontales aussi droites que possible. Parce que les débuts ne sont jamais faciles !

Ces systèmes de ligne vous aideront à vous familiariser avec l'agencement, la structure et la bonne position des lettres individuelles et des polices !

# Rudiments et échauffement

Bien qu'il ne s'agisse pas de faire de l'exercice au sens traditionnel du terme, vous vous rendrez compte que l'échauffement des mains rend le travail plus facile et plus amusant ! Avec quelques conseils et astuces très simples, cela prend très peu de temps. Mais n'oubliez pas qu'il ne s'agit pas de créer une œuvre d'art, bien au contraire ! Tout d'abord, il faut échauffer ses mains.

Voici quelques astuces et exercices :

- Dessinez des lignes (horizontales et verticales), cercles, courbes et ellipses de différentes tailles et largeurs à l'aide des différents instruments d'écriture.
- Le mot « minimum » est idéal pour s'entraîner et s'échauffer avant une séance de brush lettering. Grâce à cette séquence de lettres très proches, vous acquerez les mouvements ascendants et descendants en un tour de main !
- Écrivez plusieurs fois l'alphabet de A à Z. Effectuez cet exercice avec des polices et des styles différents pour que votre main prenne de l'assurance et que vous vous familiarisiez avec les formes et structures des lettres.
- Faites des lignes d'échauffement avec vos chansons, prénoms, citations et mots favoris.



## À vos papiers !

En règle générale, je recommande d'essayer différents types de papier : faites vos expériences et trouvez celui que vous préférez !

Le papier classique est idéal pour l'échauffement, mais si vous utilisez STABILO Pen 68 brush, je vous recommande de choisir le papier le plus lisse possible afin de protéger sa pointe.

Si vous voulez que votre résultat soit net, par exemple pour un lettering avec beaucoup de détails en filigrane, je recommande un papier plus épais (120 g minimum), couché et lisse qui empêchera les couleurs de « baver » (aussi appelé papier Bleedproof). Ou encore tout type de papier à dessin, esquisse ou croquis.

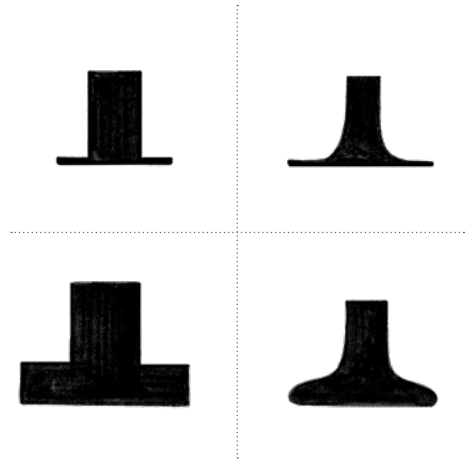
Par exemple, vous pouvez tester des cartes de différentes couleurs en papier texturé ou recyclé, à surface ou texture râpeuse. Vous pouvez également créer des effets et des styles uniques avec différents types de papier et stylos.

## Polices

Ces exemples vous donnent une vue d'ensemble des polices les plus appréciées et de leurs caractéristiques :

I like Serifs!

Les petits empattements en haut et en bas des lettres s'appellent des serifs. Les polices concernées sont de type « Antiqua ». J'ai dessiné ici une police très simple mais très classique avec serif. Les serifs peuvent être très différents les uns des autres.



BUT *of course* ALSO SANS SERIF!

Les polices sans serif sont à l'opposé d'Antiqua et se composent des polices « Grottesque ». Nous sommes plutôt libres en matière de style - par exemple, les lettres peuvent être très étroites ou éloignées les unes des autres, vous pouvez aussi les étendre ou les condenser.

Il est tout à fait possible d'exagérer : écrasez ou élargissez au maximum les lettres. Vous pourrez ainsi créer rapidement une apparence et un style différents. Les points les plus importants : pas de serif, pas de différence d'épaisseurs et une écriture simplement linéaire.



*And I love some smooth curves.*

On appelle « script » l'écriture manuscrite élégante. Son style ressemble à celui qui est enseigné aux enfants à l'école : un style linéaire et sans prétention (appelé aussi « monoligne »).

Les premières et dernières lettres vous permettent de jouer et d'ajouter, par exemple, des ornements supplémentaires sur le « s » ou de le placer un peu plus bas pour créer un effet visuel à la fin de la phrase.



# Creating Beautiful Flourishes

Ici, je propose une écriture italique manuscrite beaucoup plus recherchée, avec des ornements très présents et marqués, et des petites terminaisons en forme de goutte qui ajoutent une touche de gaieté tout en restant en harmonie avec le reste.

Ce style est idéal pour s'entraîner aux liens entre les lettres. Réfléchissez aux endroits les plus adaptés pour relier deux lettres. Ici j'ai choisi de faire un lien entre le « t » et le « f » dans Beautiful et entre le « f » et le « l » dans Flourishes.

hey, <sup>\*</sup>no worries!

Si vous n'avez pas l'habitude du feutre pinceau, pensez à la fausse calligraphie. Elle consiste à écrire normalement les lettres et les mots sur une monoligne puis à élargir les traits (toutes les zones qui ont reçu plus de pression) après coup avec un contour supplémentaire.

Conseil : ne tracez pas les lettres trop près les unes des autres ! Sinon les parties plus larges ne disposeront pas de suffisamment d'espace à la fin.

\* La ligne noire correspond à ce que j'ai écrit en premier, la ligne grise correspond au contour supplémentaire que j'ai ajouté lors de la deuxième étape.

**BRUSH** <sup>OR</sup> *Brush*

STABILO Pen 68 brush permet d'aller plus loin que les simples traits ascendants et descendants que nous connaissons déjà. Par exemple, il existe un style de police appelé « sign painter » créé à partir de la peinture d'enseignes classiques.

C'est une activité presque oubliée mais qui est une source formidable d'inspirations pour les formes et les polices ! Les grands ornements sont toujours possibles, en particulier à la fin des mots. Le seul point à garder à l'esprit est l'harmonie : pour cela il faut éviter les excès.

## Styles de brush lettering

Voici quelques styles supplémentaires réalisés avec le feutre pinceau STABILO Pen 68 brush. Vous pouvez vous entraîner directement sur la page ci-contre !



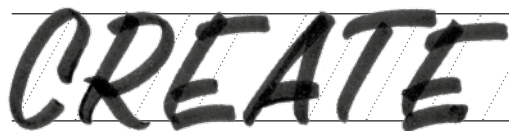
create

Des lettres très arrondies, droites et relativement étroites.



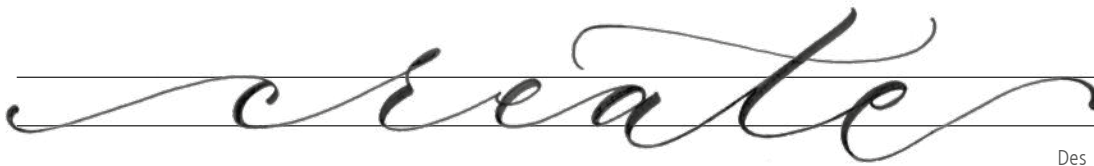
create

Des lettres très étroites, droites, non liées entre elles.



CREATE

Des lettres caractéristiques, majuscules, en gras, qui font penser à la peinture d'enseignes.



create

Des lettres beaucoup plus petites et très étirées. Ici vous pouvez dépasser et ignorer la ligne de base.



Create

Un style tout à fait classique, souple et agrémenté de quelques amusantes fioritures. Les liens entre les lettres (ici le C et la barre du t) peuvent embellir et décorer !



Create

Pour les plus courageux : un style avec une énergie forte et communicative. Il repose sur un angle très prononcé, des lettres très proches les unes des autres et des ornements alambiqués, pour un rendu magnifique !

create

create

CREATE

create

Create

Create

## Alphabets, en un coup d'œil

Après le survol de différents styles et polices, je souhaite vous présenter quelques alphabets complets. En un coup d'œil, vous visualiserez la structure des lettres, leur forme et tous leurs détails. À partir de la page 20, plusieurs pages sont dédiées à la pratique, vous pouvez donc utiliser directement ce guide pour tracer vos lettres !

a b c d e f g h  
i j k l m n o p  
q r s t u v w  
x y z

STABILO Pen 68 brush,  
alphabet script,  
lettres minuscules



A B C D E  
F G H I J K  
L M N O P Q  
R S T U V W  
X Y Z

STABILO Pen 68 brush,  
alphabet script,  
lettres majuscules

A B C D E F G H  
I J K L M N O P  
Q R S T U V W  
X Y Z

STABILO Pen 68,  
alphabet sans serif,  
lettres majuscules

A B C D E F G H  
I J K L M N O P  
Q R S T U V W  
X Y Z

a b c d e f g h i j k l  
m n o p q r s t u v w  
x y z

STABILO point 88,  
alphabet (Antiqua) avec serif,  
lettres majuscules et minuscules

# Alphabets en brush lettering : lettres à copier

Entraîne-toi avec STABILO Pen 68 brush.

A A A

B B B

C C C

D D D

E E E

F F F



GGG

HHH

III

JJJ

KKK

LLL

MMM

# Alphabets en brush lettering : lettres à copier

Entraîne-toi avec STABILO Pen 68 brush.

N N N

O O O

P P P

Q Q Q

R R R

S S S



# Alphabets en brush lettering : lettres à copier

Entraîne-toi avec STABILO Pen 68 brush.

aaa

bbb

bbb

eee

ddd

eee

fff

fff

g g g

g g g

h h h

iii

j j j

k k k

l l l

l l l

m m m



# Alphabets en brush lettering : lettres à copier

Entraîne-toi avec STABILO Pen 68 brush.

nnn

ooo

ooo

ppp

ppp

qqq

rrr

rrr

sss

t t t

u u u

v v v

w w w

x x x

y y y

z z z

z z z



## Effets et décorations

Lorsque vous pratiquez le hand lettering, vous pouvez laisser votre imagination s'évader pour embellir, décorer ou revisiter des lettres, des mots ou même des textes avec divers éléments décoratifs, formes géométriques et motifs en couleur. Mais n'oubliez pas : less is more\* !

Les pages suivantes vous offrent quelques propositions de décorations de vos mots et lettres. Comme indiqué dans le chapitre Matériel (page 4), vous pouvez créer de magnifiques effets, des ombres et des apparences diverses en changeant de feutres et de crayons ou bien en les combinant.

\*Moins, c'est mieux





YES



TRY IT!

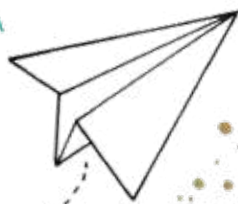
LET'S celebrate!

GOOD  
Luck!



FOR  
you

I TO  
Create



good  
night

HELLO

## Effets et décorations

Je vous propose ici quelques options supplémentaires pour décorer vos mots et révéler leur sens. Le texte placé à gauche de chaque mot vous donne plus d'infos sur la technique et le matériel utilisés.

1 STABILO BOSS ORIGINAL vous permet de créer de larges et magnifiques effets 3D sur les lettres dessinées à l'aide de STABILO Pen 68 brush !

smile

2 Pour le mot « sparkle » (scintiller), j'ai utilisé STABILO Pen 68 metallic dans les couleurs or et cuivre, et dessiné des petits points qui sont de moins en moins intenses vers le haut du mot. Cet effet n'est pas sans rappeler le sens même du mot.

sparkle

3 Le mot « floral » est une explosion d'arabesques ! Pour lui, j'ai choisi quatre couleurs dans la famille STABILO point 88. Pour ne pas perdre le mot au milieu des fioritures, je l'ai mis légèrement en gras. Mon conseil : faire en sorte que les arabesques suivent le mouvement des lettres pour créer une harmonie sans contraste.

floral

4 Le mélange des couleurs est une technique répandue et facile à mettre en œuvre grâce aux couleurs à base d'eau de STABILO Pen 68 brush ! Choisissez par exemple deux feutres dans la même famille de couleur (ici rose clair et rouge foncé), maintenez les pointes l'une contre l'autre pour que la couleur foncée passe sur la pointe claire.

beautiful



## Technique de mélange des couleurs



Maintenez la pointe du feutre clair contre la pointe du feutre foncé pour faire passer la couleur d'une pointe à l'autre.

Vous pouvez aussi colorier une petite zone sur une feuille ou un film plastique avec le feutre foncé puis prendre la couleur sur la feuille avec la pointe du feutre clair. Les feutres se nettoient automatiquement en écrivant !

## Technique d'aquarelle

STABILO Pen 68 brush vous permet de créer de superbes effets d'aquarelle, par exemple pour un fond !



**Étape 1** : munissez-vous de deux couleurs ou plus, de papier aquarelle, d'eau et d'un pinceau.



**Étape 2** : coloriez des zones de différentes tailles avec les feutres. Conseil : foncez les couleurs en allant vers l'extérieur et laissez du blanc au milieu !



**Étape 3** : peignez les zones avec un pinceau mouillé. Vous pouvez revenir en arrière et corriger des zones, ajouter de la couleur et placer quelques gouttes au hasard autour du contour. Laissez bien sécher le papier !



**Étape 4** : vous pouvez ensuite dessiner vos lettres sur ce fond. Votre lettering sur fond d'aquarelle est terminé !

# Exemple de lettering : structure

Je vais vous montrer comment combiner différentes polices dans un même texte : je vous accompagne tout au long du processus, étape par étape, vous indique ce que vous devez garder en permanence à l'esprit et vous montre comment embellir et décorer à la fin.



## 1. Gribouillage

Plutôt que de commencer directement par dessiner les lettres, j'écris d'abord le texte à la main, une ou plusieurs fois. J'organise une mise en page sommaire en mettant chaque mot au bon format.

## 2. Dessin préliminaire

Vous avez besoin de papier (bloc-notes), d'un crayon, d'une règle et d'une gomme.

Il faut vous poser une question importante avant de démarrer : quels sont les mots les plus caractéristiques, les plus importants à mettre en avant ?

Chaque mot porte un sens, revêt une apparence et reflète un sentiment que vous pouvez illustrer à l'aide de polices particulières. Pensez au style que les mots pourraient adopter et donnez-le leur !



### 3. Création finale

C'est le moment de passer aux choses sérieuses. Tout d'abord, il faut effacer complètement les lignes tracées au crayon pour que rien ne transparaisse. Ensuite, préparer quelques crayons pour la création finale et penser aux couleurs que l'on souhaite utiliser. Ici j'ai choisi plusieurs couleurs d'une même famille.

Je m'en sers pour mettre en avant les trois mots les plus importants. Je laisse les mots de remplissage plus petits (le reste) en noir.



### 4. Détails

Lorsque le travail de création est terminé, je peux passer aux détails ! Quels effets, décorations et illustrations vont avec quelles polices ?

Vous pouvez laisser votre imagination prendre les devants. Si vous avez des doutes, commencez par ajouter des détails au crayon de manière à pouvoir les effacer si vous ne les aimez pas ou s'ils ne sont pas en harmonie avec le reste.

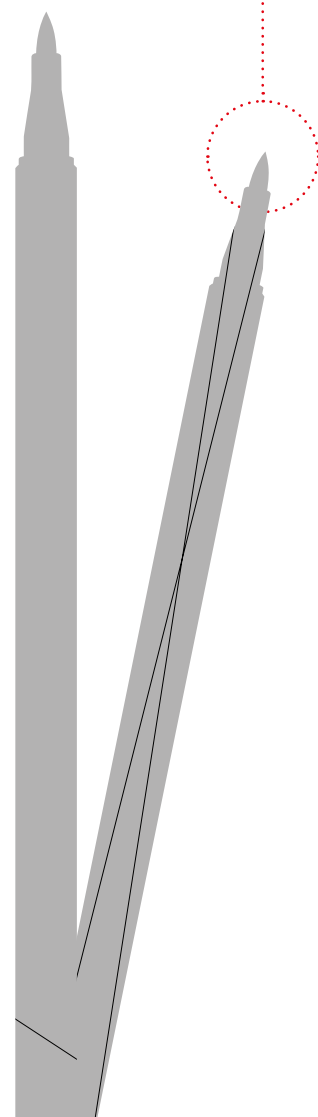


## Exemple de lettering : matériel

Pour que vous sachiez précisément quels sont les instruments que j'ai utilisé pour le lettering proposé à titre d'exemple sur la page précédente, je les liste à nouveau ici. La description placée en regard de chaque crayon ou feutre vous donne ses caractéristiques et ses spécificités.



**STABILO Pen 68 brush**  
pour le brush lettering et  
le mélange des couleurs



### STABILO point 88

pour écrire, illustrer ou croquer en couleurs

### STABILO pointMax

pour les titres et le remplissage des petites zones

### STABILO BOSS ORIGINAL

des couleurs fluo et pastel pour le surlignage et les ombres

### STABILO Pen 68

pour colorier, croquer et prendre des notes

### STABILO SENSOR F

pour les lignes en filigrane et les contours

### STABILO woody 3 in 1

pour créer des effets aquarelle





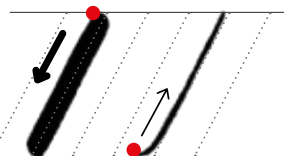
# Inspiration

Pour finir, vous trouverez ici quelques exemples à recopier ou utiliser comme sources d'inspiration ! Amusez-vous bien !

Petit rappel des rudiments du brush lettering :

Vers le bas = plus de pression

Vers le haut = moins de pression



"CREATE  
DON'T  
HATE!"

THINK  
OUTSIDE  
-THE-  
BOX.

HOLA

Ciao

BONJOUR

HEY

Aloha

Mihao

SELAMAT DATANG

Hello

*good* THINGS ACTUALLY  
TAKE *Time's* YOU *can*

Create  
Positivity

I TO  
Create

Eat  
DRINK  
*and be* h.a.p.p.y!

Amor

» YOU  
ARE MY  
TYPE





Thin  
**BIBI**

Happy  
New  
YEAR!

Verloft  
**VERLOFT**  
Verloft

create  
~~LET~~  
REPEAT...

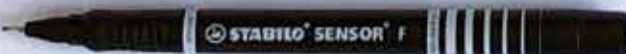


*M*

YOU CAN DO

**Maddie**

THAT  
*escalated*  
QUICKLY.







nk

Freiheit



Comme ci  
Comme ça



Kind  
people  
are my  
kinda  
people.

Das Exzellen

In need  
OF  
VITAMIN





**STABILO**<sup>®</sup>

BYEBYE

Adios.♥

au  
»REVOIR«

Adieu!

ARRIVEDERCI

Sayonara

"Ciao!"